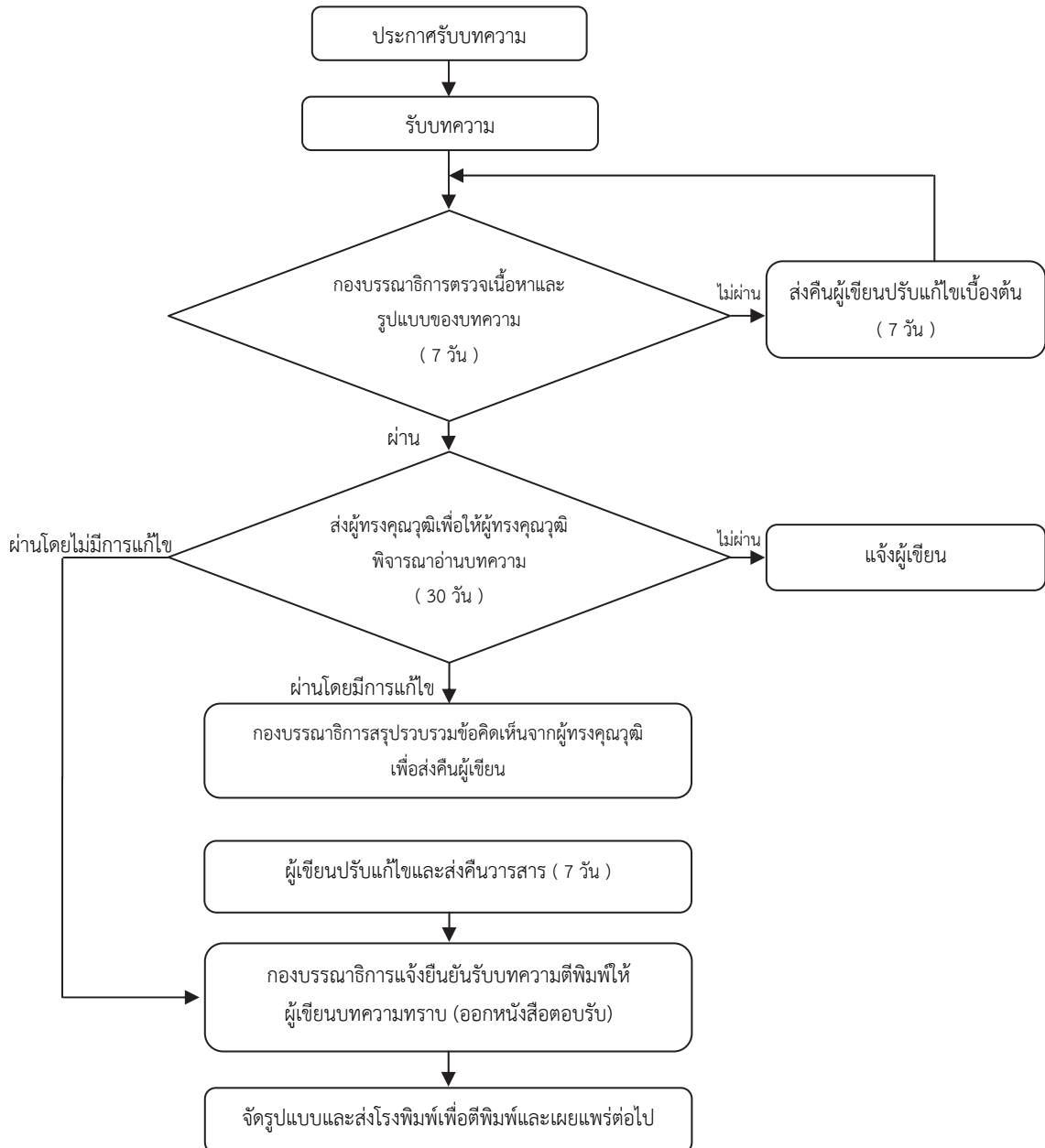


กระบวนการพิจารณาบทความของวารสารสถาบันวิจัยพินิจธรรม
มหาวิทยาลัยมหาจุฬาลงกรณราชวิทยาลัย วิทยาเขตขอนแก่น



คำแนะนำสำหรับผู้นิพนธ์บทความ

สถานที่ติดต่อเกี่ยวกับบทความ

สำนักงานวารสารสถาบันวิจัยพิมลธรรม

สำนักวิชาการ มหาวิทยาลัยมหาจุฬาลงกรณราชวิทยาลัย วิทยาเขตขอนแก่น

30 หมู่ 1 ตำบลโคกสี อำเภอเมือง จังหวัดขอนแก่น

โทรศัพท์ 043-283-546-7 (ต่อ 116), 088-506-2335

1. ส่วนประเภทของบทความที่ลงตีพิมพ์ในวารสาร

วารสารสถาบันวิจัยพิมลธรรมตีพิมพ์บทความประเภทต่าง ๆ ดังนี้

1.1 บทความพิเศษ บทความทางวิชาการพิเศษ ที่เสนอเนื้อหาความรู้วิชาการอย่างเข้มข้น และผ่านการอ่านและพิจารณาจากผู้ทรงคุณวุฒิในสาขาวิชานั้นๆ มีกลุ่มเป้าหมายเป็นนักวิชาการในวงการวิชาการ/วิชาชีพ

1.2 บทความทางวิชาการ ที่เสนอเนื้อหาความรู้ วิชาการ ที่มีความโดดเด่นเพื่อนำเสนอองค์ความรู้ใหม่สู่สังคม

1.3 บทความวิจัย (Research Article) ได้แก่รายงานผลงานวิจัยใหม่ที่มีองค์ความรู้อันเป็นประโยชน์ ซึ่งไม่เคยตีพิมพ์ในวารสารใดๆ มาก่อน

1.4 บทความปริทรรศน์ (Review Article) เป็นบทความที่รวบรวมความรู้จากตำรา หนังสือ และวารสารใหม่ หรือจากผลงานและประสบการณ์ของผู้นิพนธ์มาเรียบเรียงขึ้น โดยมีการวิเคราะห์สังเคราะห์วิจารณ์เปรียบเทียบกัน

1.5 ปกิณกะ (Miscellany) ได้แก่บทความทบทวนความรู้ เรื่องแปล ย่อความจากวารสารต่างประเทศ การแสดงความคิดเห็น วิจารณ์ แนะนำเครื่องมือใหม่ ตำราหรือหนังสือใหม่ที่น่าสนใจ หรือข่าวการประชุมทั้งระดับชาติและระดับนานาชาติ

2. การส่งบทความ

บทความที่จะตีพิมพ์ในวารสารสถาบันวิจัยพิมลธรรม สามารถส่งเข้าในระบบออนไลน์ของวารสาร <http://www.journal-phimoldhamma.com> แล้วไปที่วารสารออนไลน์ เมื่อส่งเข้าระบบสำเร็จ ให้แจ้งที่ Email : phimoldhamma@hotmail.com หรือแจ้งผ่านกองบรรณาธิการ

3. การตรวจสอบบทความและพิสูจน์อักษร

ผู้พิมพ์ควรตระหนักถึงความสำคัญในการเตรียมบทความให้ถูกต้องตามรูปแบบของบทความที่วารสารกำหนด ตลอดจนตรวจสอบความถูกต้องแน่นอน พร้อมทั้งพิสูจน์อักษรก่อนที่จะส่งบทความนี้ให้กับบรรณาธิการ การเตรียมบทความให้ถูกต้องตามข้อกำหนดของวารสารจะทำให้การพิจารณาตีพิมพ์มีความรวดเร็วมากยิ่งขึ้น และทางกองบรรณาธิการขอสงวนสิทธิ์ที่จะไม่พิจารณาบทความจนกว่าจะได้แก้ไขให้ถูกต้องตามข้อกำหนดของวารสาร

4. รูปแบบการจัดเตรียมบทความ

4.1 บทความต้องเป็นตัวพิมพ์ดีด โดยใช้ชุดแบบอักษร (font) ชนิดไทยสารบรรณ (TH SarabunPSK) ขนาดอักษร 16 จัดกั้นหลังตรง และมีระยะห่างระหว่างบรรทัดหนึ่งช่อง (double spacing) ตลอดเอกสาร พิมพ์หน้าเดียวลงบนกระดาษพิมพ์สี่ขนาดบีห้า (B5) ระยะขอบกระดาษบน 4.5 เซนติเมตร, ล่าง 4.01 เซนติเมตร, ซ้าย/ขวา 3.81 เซนติเมตร พร้อมใส่หมายเลขหน้ากำกับทางมุมขวาบนทุกหน้า บทความไม่ควรยาวเกิน 12 หน้ากระดาษพิมพ์สี่ โดยนับรวมภาพ ประกอบและตาราง

4.2 ชื่อเรื่องต้องมีภาษาไทยและภาษาอังกฤษ พิมพ์ไว้หน้าแรกตรงกลาง

4.3 ชื่อผู้พิมพ์ ตำแหน่งทางวิชาการ สาขา คณะ สังกัด/หน่วยงาน และ Email (อีเมล) ใส่เฉพาะผู้พิมพ์บทความคนที่ 1) ของผู้ร่วมหรือที่ปรึกษาทุกคน ทั้งภาษาไทยและภาษาอังกฤษ โดยเรียงจากผู้พิมพ์บทความ¹ ผู้ร่วมนิพนธ์^{2,3,4} ตำแหน่งใต้ชื่อเรื่อง เยื้องชิดฝั่งขวาของหน้ากระดาษ

4.4 มีบทคัดย่อภาษาไทยและภาษาอังกฤษ ไม่เกิน 300 คำต่อบทคัดย่อ

4.5 กำหนดคำสำคัญ (Keywords) ทั้งภาษาไทยและภาษาอังกฤษ

4.6 การเรียงหัวข้อ หัวข้อใหญ่สุด ให้พิมพ์ชิดขอบด้านซ้าย หัวข้อย่อยเว้นห่างจากหัวข้อใหญ่ 3-5 ตัวอักษรและหัวข้อย่อยขนาดเดียวกัน ต้องพิมพ์ให้ตรงกัน เมื่อขึ้นหัวข้อใหญ่ควรเว้นระยะพิมพ์ 0.5 ช่วงบรรทัด

4.7 การใช้ตัวเลข คำย่อ และวงเล็บ ใช้เป็นตัวเลขอารบิกทั้งหมด ใช้คำย่อที่เป็นสากลเท่านั้น (ระบุคำเต็มไว้ในครั้งแรก) การวงเล็บภาษาอังกฤษ ควรใช้ดังนี้ (Student centered learning) เป็นต้น

บทความวิจัย ให้เรียงลำดับสาระ ดังนี้

- 1) บทคัดย่อ (Abstract)
- 2) บทนำ (Introduction) ระบุความสำคัญของปัญหาการวิจัย กรอบแนวคิด และระเบียบวิธีประสงค์การวิจัย
- 3) ระเบียบวิธีวิจัย (Research Methodology) ระบุแบบแผนการวิจัยการได้มาซึ่งกลุ่ม

ตัวอย่างและการกำหนดขนาดกลุ่มตัวอย่าง เครื่องมือที่ใช้ในการวิจัย วิธีการเก็บรวบรวมข้อมูล และการวิเคราะห์ข้อมูล

- 4) ผลการวิจัย/ผลการทดลอง (Results) เสนอผลที่พบตามวัตถุประสงค์การวิจัยตามลำดับอย่างชัดเจน ควรเสนอในรูปแบบตารางหรือแผนภูมิ
- 5) อภิปรายผล/วิจารณ์ (Discussion) เสนอเป็นความเรียง ชี้ให้เห็นถึงความเชื่อมโยงของผลการวิจัยกับกรอบแนวคิด และงานวิจัยที่ผ่านมา ไม่ควรอภิปรายเป็นข้อๆ แต่ชี้ให้เห็นถึงความเชื่อมโยงของตัวแปรที่ศึกษาทั้งหมด
- 6) สรุป (Conclusion) ระบุข้อสรุปที่สำคัญและข้อเสนอแนะในการนำผลการวิจัยไปใช้และประเด็นสำหรับการวิจัยต่อไป
- 7) เอกสารอ้างอิง (References) ต้องเป็นรายการที่มีการอ้างอิงไว้ในเชิงอรรถเท่านั้น

บทความพิเศษ บทความวิชาการ บทความปริทรรศน์ ปกิณกะ บทความวิจารณ์หนังสือ
ให้เรียงลำดับสาระ ดังนี้

- 1) บทคัดย่อ (Abstract)
- 2) บทนำ (Introduction)
- 3) เนื้อเรื่อง (Content) แสดงสาระสำคัญที่ต้องการนำเสนอตามลำดับ
- 4) บทสรุป (Conclusion)
- 5) ข้อเสนอแนะ (Suggestion)
- 6) เอกสารอ้างอิง (References)

5. เอกสารอ้างอิง (References)

ให้ใช้รูปแบบ APA (6th Edition) เป็นมาตรฐาน โดยสามารถตัวอย่างวิธีการเขียนเอกสารอ้างอิง ที่ถูกต้องเพิ่มเติมได้จากเว็บไซต์ของ APA <http://www.apastyle.org>

5.1 การอ้างอิงในเนื้อหาบทความ

สำหรับการอ้างอิงเอกสารในบทความนั้นใช้ระบบ APA ให้ใช้ระบบตัวอักษรโดยใช้วงเล็บเปิด-ปิด และระบุชื่อ-นามสกุล ของผู้เขียน เลขหน้า และปีพ.ศ.ของเอกสารที่นำมาอ้างอิง กำกับท้ายเนื้อความที่ได้อ้างอิง เอกสารที่อ้างอิงในบทความจะต้องปรากฏในเอกสารอ้างอิงท้ายบทความทุกรายการ และผู้นิพนธ์บทความต้องรับผิดชอบถึงความถูกต้องของเอกสารที่นำมาอ้างอิงทั้งหมด โดยรูปแบบของการอ้างอิงเอกสาร มีดังนี้

อ้างอิงจากเอกสารภาษาไทย

1. คัมภีร์พระไตรปิฎกหรือหนังสือสำคัญพิมพ์เป็นชุด

ให้อ้างชื่อคัมภีร์ เล่มที่ ข้อ เครื่องหมายทวิภาค (:) และเลขหน้าของเอกสารที่นำมาอ้างอิง เช่น (พระไตรปิฎกภาษาไทย เล่ม 11 ข้อ 12 : 128-153), (พระไตรปิฎกพร้อมอรรถกถา แปล เล่ม 16 : 243-268)

2. หากชื่อผู้แต่งอยู่หน้าข้อความที่อ้างถึง ให้ใช้ ชื่อผู้แต่ง (ปีพิมพ์) เช่น สุรพล พรหมกุล (2549), Promgun (2006)

3. หากชื่อผู้แต่งอยู่ท้ายข้อความที่อ้างถึง ให้ใช้ (ชื่อผู้แต่ง, ปีพิมพ์)

1) กรณีผู้แต่ง 1 คน ให้เขียนเป็น (ชื่อผู้เขียน, ปีพิมพ์)

เช่น (สุรพล พรหมกุล, 2549), (Promgun, 2006)

2) กรณีผู้แต่ง 2 คน ให้เขียนเป็น (ชื่อที่ 1 และชื่อที่ 2, ปีพิมพ์)

เช่น (สุรพล พรหมกุล และจารุวรรณ ประวันเน, 2549),

(Promgun & Prawanne, 2006)

3) กรณีผู้แต่ง 3 คน ให้เขียนเป็น (ชื่อที่ 1, ชื่อที่ 2, และชื่อที่ 3, ปีพิมพ์)

เช่น (สุรพล พรหมกุล, จารุวรรณ ประวันเน และสุวิน ทองปั้น, 2549),

(Promgun, Prawanne & Tongpan, 2006)

4) กรณีผู้แต่งมากกว่า 5 คน ครั้งแรกให้เขียนชื่อผู้เขียนทั้งหมด และครั้งต่อไปให้เขียนเป็น (ชื่อผู้เขียนคนที่ 1 และคณะ, ปีพิมพ์) หรือ (last name of 1st author et al, publish year)

เช่น (สุรพล พรหมกุล และคณะ, 2549), (Promgun et al., 2006)

4. การอ้างอิงท้ายบทความ ให้ใช้รูปแบบ APA เวอร์ชัน 6 ดังตัวอย่างนี้ (ดูเพิ่มเติมที่ <http://www.apastyle.org/>)

1) หนังสือ

ชื่อผู้แต่ง. (ปีที่พิมพ์). **ชื่อเรื่อง**. (ครั้งที่พิมพ์). สถานที่พิมพ์: สำนักพิมพ์.

เช่น (1) พระพรหมบัณฑิต (ประยูร ธมฺมจิตฺโต). (2557). **วิธีบูรณาการพระพุทธศาสนากับศาสตร์สมัยใหม่**. กรุงเทพมหานคร : โรงพิมพ์มหาจุฬาลงกรณราชวิทยาลัย.

(2) Lamoureux, M. (2013). **Internal controls handbook : The power sector and NERC compliance**. North Charleston : Create Space Independent Publishing Platform.

2) บทความในวารสาร

ชื่อผู้เขียนบทความ. (ปีที่พิมพ์). ชื่อบทความ. ชื่อวารสาร. ปีที่ (ฉบับที่). เลขหน้าที่ปรากฏบทความในวารสาร.

เช่น (1) พระทวีโชค เจตนาสุโภ. (2557). การศึกษาวิเคราะห์การใช้ชั้นดีธรรมกับปัญหาเยาวชนไทยปัจจุบัน. **วารสารสถาบันวิจัยพินลธรรม**. 1(1). 52-67.

(2) Dhillon, J.K. (2001). Challenges and strategies for improving the quality of information in a university setting: A case study. **Total Quality Management**. 12 (2). 167-177.

3) วิทยานิพนธ์/ดุษฎีนิพนธ์/สารนิพนธ์/รายงานการวิจัย

ชื่อผู้วิจัย. ปีที่พิมพ์. “ชื่อเรื่อง”. ระดับของงาน. หน่วยงานที่รับผิดชอบ : มหาวิทยาลัย

เช่น (1) สุรพล พรหมกุล. (2558). “การสร้างสันติสุขในชุมชนโดยใช้กลไกภูมิปัญญาท้องถิ่นกรณีศึกษาประเพณีบุญหลวง จังหวัดเลย”. **รายงานการวิจัย**. วิทยาลัยสงฆ์ขอนแก่น : มหาวิทยาลัยมหาจุฬาลงกรณราชวิทยาลัย.

(2) Promgun, S. (2015). The Peace Building in Community by Local Knowledge : A case Study of traditional of BoonLuang Loei province. **Research Report**. Maha chulalongkornrajavidyalaya University Khonkaen campus.

4) บทความจากหนังสือพิมพ์

ชื่อผู้เขียน. (ปี, เดือนที่พิมพ์). ชื่อบทความ. ชื่อหนังสือพิมพ์. ปีที่(ฉบับที่). เลขหน้าที่ปรากฏ.

เช่น (1) ไตรรัตน์ สุนทรประภัสสร. (2540, 8 พฤศจิกายน). **อนาคตจีน-อเมริกา**. เดลินิวส์. น.6.

(2) Kamnuansilpa, P. (2015, June 20). **Lottery reform is running out of chances.** Bangkok Post. p.9.

5) แหล่งข้อมูลจากเว็บไซต์

ชื่อผู้เขียน. (ปีที่พิมพ์). ชื่อเรื่องหรือบทความ. สืบค้นเมื่อ วัน เดือน ปี. จาก Url ของแหล่งข้อมูล.

เช่น (1) พระธรรมโกศาจารย์ (ศ.ดร.ประยูร ฐมจินตโต). (2555). **ธรรมประกาศนโยบาย.** สืบค้นเมื่อ 7 กันยายน 2555. จาก <http://www.buddhismth.com/index.php?lay=show&ac=article&id=538970572&Ntype=9>.

(2) CNN Wire Staff. (2011). **How U.S. forces killed Osama bin Laden.** Retrieved May 3 2011. from <http://www.cnn.com/2011/WORLD/asiapcf/05/02/bin.laden.raid/index.html>

5.2 การเขียนบทเอกสารอ้างอิงและการแปลรายการอ้างอิงที่เป็นของคนไทยเอกสารอ้างอิง พระพรหมบัณฑิต (ประยูร ฐมจินตโต). (2557). **วิธีบูรณาการพระพุทธ ศาสนากับศาสตร์สมัยใหม่.** กรุงเทพมหานคร : โรงพิมพ์มหาจุฬาลงกรณราชวิทยาลัย.

พระทวีโชค เจตนาสุโก. (2557). การศึกษาวิเคราะห์การใช้ชั้นดิธรรมกับปัญหาเยาวชนไทยปัจจุบัน. **วารสารสถาบันวิจัยพัฒนธรรม, ปีที่ 1 ฉบับที่ 1 ฉบับปฐมฤกษ์ (มกราคม – มิถุนายน 2557).**

วิทยา ทองดี, สุรพล พรหมกุล, นิรัช เรืองแสน. (2559). การพัฒนารูปแบบการจัดการเรียนรู้พระสอนศีลธรรมในโรงเรียนภาคตะวันออกเฉียงเหนือตอนบน. **วารสารวิชาการธรรมธรรมทรรศน์. ปีที่ 16 ฉบับที่ 3 (พฤศจิกายน-ธันวาคม 2560).**

สุรพล พรหมกุล. (2558). “การสร้างสันติสุขในชุมชนโดยใช้กลไกภูมิปัญญาท้องถิ่น : กรณีศึกษาประเพณีบุญหลวง จังหวัดเลย”. **รายงานการวิจัย.** วิทยาลัยสงฆ์ขอนแก่น : มหาวิทยาลัยมหาจุฬาลงกรณราชวิทยาลัย.

References

Boramanun, N. (2009). **Principle of administrative law on public service.** (4th ed.). Bangkok : Winyuchon Printing House.

CNN Wire Staff. (2011). **How U.S. forces killed Osama bin Laden.** Retrieved May 3. 2011. from <http://www.cnn.com/2011/WORLD/asiapcf/05/02/bin.laden.raid/index.html>.

- Thongdee, V.Promgun, S.Ruangsan N. (2016). Development of the Learning Management Model of Morality Teaching Monks in the Northeast of Thailand. **DhammathasJournal**. 16 (3). 46-60.
- Promgun, S. (2015). The Peace Building in Community by Local Knowledge : A case Study of traditional of BoonLuang Loei province. **Research Report**. Mahachulalongkornrajavidyalaya University Khonkaen campus.
- Krueasaeng, P. (2015). Quality of the Thai Education and Directive Principle of Fundamental State Policy. **Executive Journal**. 35 (2). 46-60.
- Mahachulalongkorn University. (1996). *Thai Tipitakas*. Bangkok: MCU Press.
- Prochaska, J. & Norcross, J. (2007). **Systems of Psychotherapy**. (2007). (6th ed.). CA: Thomson Brook/Cole.
- Research and Development Center for Thai Rubber Industry. (2013). **World Rubber Statistics**. Retrieved January 6 2014. from <http://www.rubbercenter.org/index.php/worldrubberindustry/statistic-world>. (In Thai)
- Sucaromana, A. (2016). Resilience Quotient : RQ. **Journal of MCU Peace Studies**. 4 (1). 209-220.
- Suttivanich, P. et al. (2016). The Development of Administration Model for Learner Development Activities for Social and Public Interest of Mathayomsuksa Students. **Journal of MCU Peace Studies**. 4 (2). 190-204.

6. ส่วนภาพประกอบ (Figure) และส่วนตาราง (Table)

ภาพประกอบและตารางควรมีเท่าที่จำเป็น โดยพิมพ์หน้าละ 1 ภาพ หรือ 1 ตาราง สำหรับคำบรรยายภาพและตารางให้พิมพ์เหนือภาพหรือตาราง ส่วนคำอธิบายเพิ่มเติมให้ใส่ใต้ภาพหรือตาราง

7. ลิขสิทธิ์

เพื่อให้เป็นไปตามกฎหมายลิขสิทธิ์ ผู้นิพนธ์ทุกท่านต้องลงลายมือชื่อในแบบฟอร์มใบมอบลิขสิทธิ์บทความให้แก่วารสารฯ พร้อมกับบทความต้นฉบับที่ได้แก้ไขครั้งสุดท้าย นอกจากนี้ผู้นิพนธ์ทุกท่านต้องยืนยันว่าบทความต้นฉบับที่ส่งมาตีพิมพ์นั้น ได้ส่งมาตีพิมพ์เฉพาะในวารสารสถาบันวิจัยพิมพ์ธรรมเพียงแห่งเดียวเท่านั้น หากมีการใช้ภาพหรือตารางของผู้นิพนธ์อื่นที่ปรากฏในสิ่งตีพิมพ์

อื่นมาแล้ว ผู้พิมพ์ต้องขออนุญาตเจ้าของลิขสิทธิ์ก่อน พร้อมทั้งแสดงหนังสือที่ได้รับการยินยอมต่อ
บรรณาธิการ ก่อนที่บทความจะได้รับการตีพิมพ์

8. การติดต่อโฆษณาและการสมัครสมาชิก

การติดต่อโฆษณา การสั่งซื้อ และการสมัครเป็นสมาชิกวารสารสถาบันวิจัยพินลธรรม
กรุณาติดต่อ “ผู้ช่วยบรรณาธิการวารสารสถาบันวิจัยพินลธรรม” สำนักวิชาการ มหาวิทยาลัยมหา
จุฬาลงกรณราชวิทยาลัย วิทยาเขตขอนแก่น อาคาร 100 ปี สมเด็จพระพุทธาจารย์ (อ.อ.อ.ส.ก.
มหาเถร) เลขที่ 30 หมู่ 1 บ้านโคกสี ตำบลโคกสี อำเภอเมือง จังหวัดขอนแก่น 40000

โทรศัพท์ 0-4328-35467- (ต่อ 116) โทรสาร 0-4328-3399

<http://www.journal-phimoldhamma.com> E-mail: phimoldhamma@hotmail.com

1) ดร.สุรพล พรหมกุล 088-578-1671

2) คุณจารุวรรณ ประวันเน 088-506-2335

9. กำหนดการออกวารสาร

ฉบับที่ 1 มกราคม - มิถุนายน

ฉบับที่ 2 กรกฎาคม - ธันวาคม

10. อัตราค่าวารสาร

กำหนดออกวารสารปีละ 2 ฉบับ จำหน่ายราคาฉบับละ 150 บาท ไม่รวมค่าส่ง

11. อัตราค่าสมาชิก

ปีละ 200 บาท



หนังสือขอเสนอบทความเพื่อลงตีพิมพ์ในวารสารสถาบันวิจัยพหุวัฒนธรรม

เขียนที่.....

.....

.....

วันที่..... เดือน..... พ.ศ.

ข้าพเจ้าชื่อ..... ฉายา..... นามสกุล.....

ที่อยู่

โทรศัพท์ E-mail:

มีความประสงค์ขอตีพิมพ์บทความ () บทความวิจัย () บทความวิชาการ เรื่อง:

(ภาษาไทย).....

.....

(ภาษาอังกฤษ).....

ในวารสารสถาบันวิจัยพหุวัฒนธรรม ซึ่งดำเนินการโดยสำนักวิชาการ มหาวิทยาลัยมหาจุฬาลงกรณราชวิทยาลัย วิทยาเขตขอนแก่น โดยบทความฉบับนี้ ข้าพเจ้าได้ตีพิมพ์ขึ้นเพื่อ..... จาก (ชื่อสถาบัน)..... ปีการศึกษา

..... หรือได้รับการสนับสนุนทุนวิจัยจาก

เมื่อคณะกรรมการของวารสารพิจารณาแล้วมีมติให้แก้ไขปรับปรุงบทความ ข้าพเจ้ามีความยินดีรับไปแก้ไขตามที่ตั้งกล่าวนั้นและ และข้าพเจ้าขอรับรองว่า (ขีดเครื่องหมาย ✓)

- () เป็นผลงานทางวิชาการของข้าพเจ้าแต่เพียงผู้เดียว
- () เป็นผลงานของข้าพเจ้าและผู้ร่วมตีพิมพ์ตามชื่อที่ระบุในบทความจริง
- () บทความนี้ไม่เคยลงตีพิมพ์ในวารสารใดมาก่อน
- () บทความนี้ไม่ได้คัดลอกหรือดัดแปลงมาจากของผู้อื่นทั้งสิ้น

ทั้งนี้ ข้าพเจ้าได้ชำระค่าธรรมเนียมขอตีพิมพ์บทความลงในวารสารสถาบันวิจัยพหุวัฒนธรรม ตามอัตราที่กำหนดไว้ คือ

- () บทความวิชาการ/บทความวิจัยสำหรับนิสิตนักศึกษาปริญญาโทและคณาจารย์ 3,000 บาท
- () บทความวิจัยระดับบัณฑิตศึกษา ป.โท-เอก 3,000 บาท

อนึ่ง แม้เมื่อข้าพเจ้าปรับแก้ไขแล้ว แต่งานยังไม่เรียบร้อยและไม่ได้รับการให้การลงตีพิมพ์ ข้าพเจ้าไม่ติดใจเอาความใดๆ ทั้งสิ้น จะยอมรับการพิจารณาของคณะกรรมการถือว่าเป็นที่สุด

ลงชื่อ.....

(.....)

ผู้ตีพิมพ์บทความ



ใบสมัครเป็นสมาชิกวารสารสถาบันวิจัยพินลธรรม

ที่.....

วันที่.....เดือน.....พ.ศ.....

กรรบานมัศการ/เรียน บรรณาธิการวารสารสถาบันวิจัยพินลธรรม

ข้าพเจ้า (ชื่อภาษาไทย).....

(ชื่อภาษาอังกฤษ).....

ที่อยู่ (ที่สามารถติดต่อได้).....

.....

.....

E - Mail.....เบอร์โทรศัพท์.....โทรสาร.....

มีความประสงค์จะขอรับสมัครเป็นสมาชิกวารสารสถาบันวิจัยพินลธรรม

() สมาชิกประเภทรายปี 200 บาท (จำนวน 2 เล่ม)

() เล่มละ 150 บาท

พร้อมนี้ ข้าพเจ้าได้ส่ง

() เงินสด

() ธนาคา (ส่งจ่าย.....)

() ตัวแลกเงินไปรษณีย์

() แคชเชียร์เช็ค โฉนด.....

โปรดนำส่งวารสารสถาบันวิจัยพินลธรรม

สถานที่ติดต่อ ที่บ้าน ที่ทำงาน

เลขที่.....ถนน.....หมู่ที่.....ตำบล/แขวง.....

อำเภอ/เขต.....จังหวัด.....รหัสไปรษณีย์.....

โทรศัพท์.....โทรศัพท์เคลื่อนที่.....

โทรสาร.....E-Mail.....

ลงชื่อ.....

()

(สำหรับเจ้าหน้าที่)

ค่าบำรุงปี พ.ศ.....

เลขที่ใบเสร็จ.....

ลงวันที่.....เดือน.....พ.ศ.....

ลงบัญชีแล้ว.....